



PHOVIA

LED lamp

MODE D'EMPLOI



Mise en garde : Ce système/équipement est conçu pour être utilisé par un vétérinaire, ou par une personne dûment qualifiée placée sous sa supervision.

VETOQUINOL S.A.
Magny-Vernois, 70200 LURE
FRANCE



1. Description du dispositif

La lampe à LED PHOVIA émet une lumière bleue non cohérente à un seul pic de longueur d'onde, avec une émission maximale entre 440 et 460 nm. Sa densité de puissance est comprise entre 55 et 129 mW/cm² à 5 cm sur une surface illuminée circulaire de 50 cm². La lampe est munie d'un minuteur de 2 minutes et d'un capuchon en caoutchouc.

La lampe à LED portable PHOVIA est alimentée par trois accumulateurs rechargeables. Elle est fournie avec deux paires de lunettes protectrices, un mode d'emploi, une station de recharge, un adaptateur 12 V CC avec des prises NEMA/BS/CEE/CEI pour chacune de ces régions et un adaptateur électrique de voiture 12 V pour lampe portable.

2. Mode d'emploi

La lampe à LED PHOVIA est un dispositif à utiliser dans le cadre du système PHOVIA conçu pour créer un environnement favorisant de manière physique les mécanismes de régénération propres à la peau.

3. Mises en garde et précautions



ATTENTION : Avant d'utiliser la lampe à LED PHOVIA, il est important de lire et comprendre les mises en garde, les précautions, et le mode d'emploi de la lampe, qui sont tous fournis dans le présent document.



ATTENTION : N'utilisez pas le système si l'animal :

- a) présente une photosensibilité en raison d'une maladie ou reçoit des médicaments/ produits connus pour provoquer des réactions de photosensibilité ;
- b) présente une hypersensibilité cutanée avérée ;
- c) présente une porphyrie avérée.



ATTENTION : Ce produit n'a pas été testé chez des femelles gestantes ou allaitantes. Le vétérinaire doit procéder à une analyse bénéfices -risques avant d'utiliser le produit.



ATTENTION : Risque d'explosion. Ne pas utiliser l'équipement électrique en présence de gaz inflammables tels que les mélanges anesthésiques contenant de l'air, de l'oxygène ou de protoxyde d'azote .



ATTENTION : Pour éviter tout risque de décharge électrique, l'équipement ne doit être branché qu'à une prise de terre.



ATTENTION : Ne pas regarder directement la source lumineuse. Ne pas utiliser le dispositif sans protections oculaires adaptées pour l'opérateur, pour toute autre personne présente dans la pièce et pour l'animal. Groupe de risque 1 (risque faible) : La lumière bleue émise ne constitue pas un danger pour la rétine dans le cadre d'une utilisation normale.



ATTENTION : S'assurer que la lampe ne peut pas être mise en marche lorsqu'elle est entreposée pour une longue période ou transportée.



ATTENTION : Ne pas tenir la lentille de la lampe en fonctionnement contre une partie du corps de l'animal en raison d'un risque de brûlure.



ATTENTION : Aucune modification, réparation ou intervention technique n'est autorisée sur cet équipement, car la sécurité électrique ou mécanique du dispositif pourrait être altérée.



ATTENTION : Utiliser uniquement les câbles, accessoires ou pièces de rechange fournis par le fabricant de cette lampe.



ATTENTION : L'utilisation d'accessoires, de transducteurs et de câbles autres que ceux spécifiés ou fournis par le fabricant de cet équipement est susceptible d'augmenter les émissions électromagnétiques ou de réduire l'immunité électromagnétique de l'appareil, entraînant un mauvais fonctionnement.



ATTENTION : La lampe à LED PHOVIA doit être utilisée par un vétérinaire qualifié ou, dans le respect de la législation en vigueur, par une personne dûment qualifiée sous la supervision d'un vétérinaire.



ATTENTION : L'utilisation de cet équipement à proximité ou conjointement avec d'autres équipements est à éviter car elle peut entraîner un mauvais fonctionnement. Si une utilisation dans ces conditions est nécessaire, les deux équipements doivent être contrôlés pour s'assurer qu'ils fonctionnent normalement.



ATTENTION : Il convient de ne pas utiliser d'équipements de communication RF (y compris des périphériques comme les câbles d'antenne et les antennes externes) à moins de 30 cm (12 pouces) d'une partie quelconque de la lampe à LED PHOVIA, y compris les câbles spécifiés par le fabricant. Il pourrait en résulter une dégradation des performances de cet équipement.



ATTENTION : Lorsque la lampe à LED PHOVIA est déplacée d'un lieu froid vers un lieu chaud et humide, de la condensation peut se former et entraîner des dommages permanents. Pour éviter la condensation dans les circuits électroniques, la lampe doit être à la température de la pièce avant d'être allumée.



ATTENTION : Cet équipement est conforme à la directive 2014/30/UE relative à la compatibilité électromagnétique (CEM). Tous les équipements électriques produisent des interférences. Par conséquent, ne pas utiliser à proximité d'appareils sensibles.



ATTENTION : Nettoyer et décontaminer l'appareil avec un agent désinfectant (voir section 7 « Nettoyage de l'appareil ») entre deux utilisations afin de prévenir une contamination croisée par le contact avec la peau.



ATTENTION : En cas de défaillance du refroidissement, la fenêtre LED peut chauffer en cours d'utilisation (jusqu'à 51 C/123°F). Éviter une durée de contact supérieure à 1 seconde.



ATTENTION : En cas de défaillance du refroidissement, les poignées du boîtier de la lampe peuvent chauffer en cours d'utilisation (jusqu'à 51 C/123°F). Éviter une durée de contact supérieure à 10 secondes.



ATTENTION : La lampe à LED PHOVIA n'est pas conçue pour être stérile. Ne pas stériliser la lampe ou ses accessoires.



ATTENTION : Cet équipement est conçu pour être utilisé par un vétérinaire, ou par une personne dûment qualifiée placée sous sa supervision. Cet équipement est susceptible de générer des interférences radio, ou de perturber le fonctionnement des équipements voisins.



ATTENTION : Lorsque la lampe est utilisée dans un environnement à plus de 30°C, l'utilisateur doit observer un temps de refroidissement de 60 secondes entre deux utilisations. Les capteurs thermiques constituent une protection et empêchent l'utilisation de la lampe lorsque la température interne excède une limite de danger prédéfinie.



ATTENTION : La charge de la lampe à partir de la prise d'allume-cigare de voiture doit toujours se faire moteur allumé. La batterie de la voiture risque de se décharger si le moteur est éteint.



ATTENTION : Tenir hors de portée des enfants.

4. Caractéristiques du produit

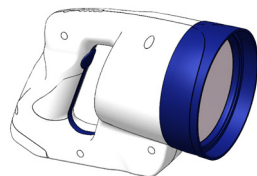
La lampe à LED PHOVIA est un dispositif électrique à alimentation interne conçu pour une utilisation intérieure et extérieure avec une température de fonctionnement comprise entre +5°C et +35°C (équivalent de 41°F à 95°F).

L'irradiance ou densité de puissance de la lampe à LED PHOVIA est comprise entre 55 et 129 mW/cm² à 5 cm de la source lumineuse. Ces valeurs sont dans les limites de sécurité acceptables selon la norme internationale ANSI Z.136 sur l'exposition de la peau aux rayonnements optiques.

Kit de lampe à LED portable PHOVIA

Le kit de lampe est constitué des éléments suivants :

1. Lampe à LED portable PHOVIA
2. Câble d'alimentation 12 V avec prises NEMA/BS/CEE/CEI
3. Adaptateur électrique de voiture 12 V pour lampe portable
4. Station de recharge pour lampe portable
5. 2 paires de lunettes protectrices
6. Mode d'emploi
7. 3 accumulateurs lithium



ACCESSOIRES

Station de recharge



Accumulateurs lithium



Câble d'alimentation 12 V avec prises NEMA/BS/CEE/CEI



Adaptateur électrique de voiture 12 V



Lunettes protectrices



CARACTÉRISTIQUES LAMPE À LED PORTABLE PHOVIA

- **Dimensions** : longueur 222 mm, largeur 110 mm, hauteur 140 mm
- **Poids** : 650 g
- **Accumulateurs** : 3 accumulateurs : accumulateurs 3,7 V lithium-ion **Intensité nominale batterie** : 3 A max
- **Micrologiciel stocké sur le microcontrôleur intégré**
- **LED** : 12 LED CREE Royal Blue

Production de chaleur

- Si les instructions d'utilisation sont respectées, la température de la peau couverte ou non de gel ne dépassera pas les limites de sécurité.

- **Indice de protection contre l'intrusion de liquides** : IP23
- **Degré de sécurité en présence de mélange anesthésique inflammable contenant de l'air, de l'oxygène ou de l'oxyde nitreux** : Ne convient pas à une utilisation en présence de mélange anesthésique inflammable contenant de l'air, de l'oxygène ou de l'oxyde nitreux.

Conditions d'utilisation :

- Zone d'exposition : surface circulaire de 50 cm²
- Distance entre la source et le gel (distance de travail) : Idéalement 5 cm, ce qui signifie que le cône en caoutchouc doit être le plus proche possible de la surface de la peau.
- Température d'utilisation : +5°C à +35°C (équivalent de 41°F à 95°F), HR de 0-80 % sans condensation
- Plage de pression atmosphérique : 700 hPa à 1060 hPa

Conditions de transport et de stockage :

- Stockage et transport : -10°C à +50°C (équivalent de 14°F à 122°F), HR de 0-80 % sans condensation
 - Plage de pression atmosphérique : 700 hPa à 1060 hPa
- Lorsque la lampe à LED PHOVIA est déplacée d'un lieu froid vers un lieu chaud et humide, de la condensation peut se former et entraîner des dommages permanents. Pour éviter la condensation dans les circuits électroniques, la lampe doit être à la température de la pièce avant d'être allumée.

Nettoyage et maintenance :

- La lampe peut être désinfectée avec de l'isopropanol à 70 %, de l'éthanol à 70 % ou de la chlorhexidine.

CARACTÉRISTIQUES STATION DE RECHARGE

- **Dimensions** : longueur 180 mm, largeur 80 mm, hauteur 44 mm
- **Poids** : 385 g
- **Courant nominal** : 12 V, 2 A

Conditions d'utilisation :

- Température d'utilisation : +5°C à +35°C (équivalent de 41°F à 95°F), HR de 0-80 % sans condensation
- Plage de pression atmosphérique : 700 hPa à 1060 hPa

Conditions de transport et de stockage :

- Stockage et transport : -10°C à +50°C (équivalent de 14°F à 122°F), HR de 0-80 % sans condensation
- Plage de pression atmosphérique : 700 hPa à 1060 hPa

Nettoyage et maintenance :

- La station peut être désinfectée avec de l'isopropanol à 70 %, de l'éthanol à 70 % ou de la chlorhexidine.

CARACTÉRISTIQUES CÂBLE D'ALIMENTATION 12 V AVEC PRISES NEMA/BS/CEE/CEI

- **Dimensions** : 1,22 m (4 Ft)
- **Poids** : 160 g
- **Courant nominal** : 12 V, 2 A

CARACTÉRISTIQUES ADAPTATEUR ÉLECTRIQUE DE VOITURE 12 V POUR LAMPE PORTABLE

- **Dimensions** : 1,5 m (5 Ft)
- **Poids** : 50 g
- **Courant nominal** : 12 V, 2 A

CARACTÉRISTIQUES LUNETTES PROTECTRICES

- **Description** : Lunettes protectrices (Orange OD2+) – U60 taille moyenne, plus de 49 % orange
- **Propriétés optiques** : Transmission lumineuse NA 57 %
- **Matériau** : Polycarbonate

CARACTÉRISTIQUES ACCUMULATEURS LITHIUM

- **Description** : Pack d'accumulateurs rechargeables lithium-ion
- **Capacité** : 2 200 mAh
- **Tension nominale** : 3,6 V

5. Instructions de montage

INTERFACE LAMPE-UTILISATEUR

1- BOUTON MARCHE/ARRÊT

Pour démarrer et arrêter la période d'illumination.

La lampe émettra un son indiquant le début de l'illumination.

2- TÉMOIN D'ALIMENTATION

Indicateur de l'état de la batterie :

En fonctionnement :

Vert fixe : batterie pleine

Vert clignotant : batterie en dessous de 50 %

Jaune clignotant : moins de 4 cycles d'illumination restant.

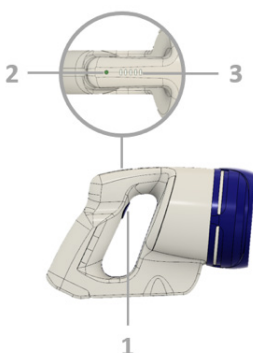
En charge :

LED jaunes : Mode charge activé

LED jaune fixe et blanc clignotant :

Au moins un cycle disponible. Chaque barre représente 20 % de la capacité de la batterie.

LED vert fixe et blanc fixe : batterie pleine.



3- TÉMOIN DE DURÉE/NIVEAU DE BATTERIE MINUTEUR

Lorsque la période d'illumination commence, le TÉMOIN DE DURÉE/NIVEAU DE BATTERIE est complètement éclairé et le compte à rebours commence. Chaque barre représente 24 secondes de la durée restante pour une période d'illumination totale de 2 minutes.

NIVEAU DE BATTERIE

Lorsque la période d'illumination se termine, la lampe émet un double bip sonore, et le TÉMOIN DE DURÉE/NIVEAU DE BATTERIE clignote pour indiquer le niveau de la batterie. Chaque barre clignotante éclairée représente environ 20 % de charge.

4- SIGNAUX SONORES

Un bip sonore est émis lorsque la période d'illumination commence.

Un bip sonore est émis lorsque la période d'illumination se termine.

La lampe émet un signal sonore distinct lorsqu'elle est éteinte manuellement.

Un bip sonore est émis lorsque la batterie est vide.

Un bip sonore est émis lorsque la batterie ou les LED sont chaudes (la température de la fenêtre avant ne dépassera pas 50°C/122°F).

Un bip sonore est émis lorsque la batterie est complètement chargée.

Un bip sonore est émis lorsque la charge commence.

Un bip sonore est émis lorsque la charge s'arrête.

PROTECTION DES PIÈCES INTERNES CONTRE LA CHALEUR

Batterie

Si la température des accumulateurs dépasse 60°C/140°F, l'illumination s'arrête, même en cours de cycle. Si la température des accumulateurs dépasse 45°C/115°F pendant la charge, la charge s'arrête jusqu'à ce que les accumulateurs soient refroidis.

LED

Si la température des LED dépasse 68°C/154°C à la fin d'un cycle d'illumination, la lampe indique le démarrage d'une période de refroidissement forcé par un clignotement de toutes les couleurs et une série de bips. L'illumination est désactivée jusqu'à ce que les LED soient refroidies. La lampe donne la même indication une fois que l'illumination est possible.

REMARQUE : Si la lampe doit être utilisée à une température ambiante supérieure à 30°C/86°F, il convient d'observer une courte période de refroidissement pour prévenir une surchauffe.

PROTECTION ENVIRONNEMENTALE

La lampe à LED PHOVIA est classée IP23 et a fait l'objet d'essais selon la norme IEC 60529-1.

Le dispositif est hermétique et protégé contre les éclaboussures. Les peluches, la poussière et la lumière (y compris la lumière du soleil) ont des effets minimes sur la performance de la lampe.

RECHARGE DE LA BATTERIE

Si la lampe ne se met pas en marche lorsque le bouton MARCHE/ARRÊT est appuyé et si un bip sonore est émis, les accumulateurs sont vides. La lampe peut être rechargée soit avec le câble d'alimentation 12 V, soit avec la station de recharge.

RECHARGE SUR LA STATION

1. Brancher le câble d'alimentation 12 V sur une prise murale au moyen de la fiche adéquate.
2. Insérer le câble d'alimentation 12 V dans le connecteur électrique à l'arrière de la station.
3. Placer la lampe sur la station.

RECHARGE AVEC LE CÂBLE D'ALIMENTATION 12 V SEUL

1. Brancher le câble d'alimentation 12 V sur une prise murale au moyen de la fiche adéquate.
 2. Insérer le câble d'alimentation 12 V dans le connecteur électrique situé à la base de la lampe.
 3. La lampe émet un bip sonore, et le témoin devient jaune, indiquant que la batterie de la lampe est en charge
 4. Lorsque la batterie de la lampe est complètement rechargée, la lampe émet un bip sonore, et le TÉMOIN DE DURÉE/NIVEAU DE BATTERIE s'éclaire complètement et devient vert.
- La batterie de la lampe peut aussi être rechargée dans une voiture au moyen du câble électrique 12 V à brancher sur l'allume-cigare. Le moteur doit tourner lors de la charge de la batterie de la lampe, sans quoi la batterie de la voiture risque de se décharger complètement.

6. Mode d'emploi

Veillez respecter les instructions suivantes et lire la section 3 : « Mises en garde et précautions » avant utilisation, afin de s'assurer que la lampe à LED PHOVIA est utilisée correctement et en toute sécurité. Veuillez-vous référer au mode d'emploi du Gel PHOVIA, qui explique comment utiliser et appliquer le gel préalablement à l'utilisation de la lampe PHOVIA.

1. Vérifier l'absence de pièces endommagées ou manquantes sur tous les composants de la lampe.
2. S'assurer que la lampe a été nettoyée et désinfectée avant utilisation.
3. Vérifier le niveau de batterie de la lampe, s'assurer que les accumulateurs présentent une charge suffisante pour la totalité de la période d'illumination (plusieurs cycles d'illumination). Il est recommandé de ne commencer une période de plusieurs illuminations que si le TÉMOIN D'ALIMENTATION est vert.
4. Tenir la lampe en face de la surface de la peau.
5. Suivre les instructions d'utilisation de la lampe PHOVIA LED.

La distance entre la source lumineuse et la surface de la peau est obtenue en plaçant le cône de la lampe aussi près que possible de la peau sans toucher celle-ci. Les LED sont à 5 cm du bord du cône. S'assurer que la distance est maintenue pendant toute la période d'illumination.

6. Appuyer sur le bouton MARCHE/ARRÊT pour démarrer la période d'illumination. La lumière s'allume et le minuteur commence un compte à rebours en partant de 2 minutes. Surveiller l'animal pendant le cycle d'illumination.

REMARQUE : Pendant l'illumination, chaque barre éclairée au niveau du TÉMOIN DE DURÉE/NIVEAU DE BATTERIE représente 24 secondes de temps restant. À la fin de la période de 2 minutes, la lumière s'éteint automatiquement. Il convient de procéder à l'illumination sans interruption.

INFORMATION:

Lorsque la lampe à LED PHOVIA LED est complètement chargée, des accumulateurs neufs ont une autonomie d'au moins 50 minutes d'illumination. L'utilisateur devrait pouvoir effectuer 25 cycles de traitement. Le témoin de la lampe devient jaune lorsqu'il reste 4 cycles ou moins. Lorsque le témoin est jaune, veuillez recharger l'appareil.

7. Nettoyage de l'appareil

Avant et après chaque utilisation :

La lampe à LED PHOVIA doit être nettoyée et essuyée avec une lingette non fibreuse et une solution désinfectante avant et après chaque utilisation.

En cas de contamination importante :

Il convient de laisser refroidir la lampe, puis de la nettoyer et de l'essuyer avec une solution désinfectante avant stockage. Cependant, si l'on estime que la lampe a été contaminée, il convient de suivre la procédure suivante :

1. Laisser refroidir la lampe. La désinfection commence avec une lingette non fibreuse vaporisée d'un désinfectant puissant (p. ex. isopropanol à 70 %, éthanol à 70 % ou chlorhexidine). Essuyer délicatement la totalité de la surface de la lampe, par passages lents et réguliers. Une nouvelle vaporisation de désinfectant doit être appliquée entre deux passages consécutifs.
2. Après application du désinfectant, laisser la lampe reposer pendant la durée recommandée par le fabricant du désinfectant, ou pendant au moins 30 minutes.
3. Ranger l'appareil de manière appropriée pour prévenir une contamination.
4. La lampe doit être rangée en position compacte, à l'écart des zones de forte circulation.

8. Dépannage










Si la lampe, la lumière, la station de recharge ou les câbles de l'adaptateur électrique ne fonctionnent pas ou semblent endommagés, contacter votre représentant Vetoquinol local.

Aucun étalonnage sur site n'est nécessaire. L'unité a été paramétrée pour répondre à toutes les spécifications avant expédition.

Pour obtenir une assistance technique, veuillez adresser vos questions à votre représentant Vetoquinol local.

9. Glossaire des symboles

Les symboles suivants sont utilisés sur les étiquettes associées au produit :

SYMBOLE	DESCRIPTION
	Se référer au mode d'emploi
	Avertissements et mises en garde
	Numéro de série
	Date de fabrication
RoHS	Limitation de l'utilisation de substances dangereuses
	Symbole pour le marquage WEEE
	Tension en courant alternatif
	Tension en courant continu
	Poids
	Marquage CE
	Mise en garde : Source de lumière – Éviter l'exposition des yeux

10. Extrait de la politique de garantie

Vetoquinol garantit que la lampe à LED PHOVIA (le « Produit ») sera exempte de défauts matériels et de fabrication pendant une certaine durée, comme défini dans la « Politique de garantie » disponible à l'adresse suivante : <https://www.vetoquinol.com/phovia/warranty>

Si ce produit n'est pas conforme à la garantie, Vetoquinol fournira, à sa discrétion, un produit de remplacement, une réparation ou le remboursement de votre prix d'achat initial à la réception du produit retourné, du reçu d'enregistrement et de la preuve d'achat.

Cette garantie limitée ne couvre pas les produits soumis à un accident, une négligence, un abus, une usure normale, une mauvaise utilisation ou un cas de force majeure.

LE REMPLACEMENT OU LE REMBOURSEMENT EST VOTRE SEUL RECOURS.

SAUF DANS LA MESURE INTERDITE PAR LA LOI APPLICABLE, TOUTE GARANTIE IMPLICITE EST LIMITÉE DANS LE TEMPS À LA DURÉE DE LA PRÉSENTE GARANTIE.

LA RESPONSABILITÉ POUR LES DOMMAGES ACCESSOIRES OU INDIRECTS EST EXPRESSÉMENT EXCLUE.

Certains pays n'autorisent pas l'exclusion des dommages accessoires ou indirects, de sorte que la limitation ou l'exclusion ci-dessus peut ne pas s'appliquer pour vous.

Cette garantie vous donne des droits légaux spécifiques, et vous pouvez également avoir d'autres droits qui varient d'un pays à l'autre.

Le démontage de l'appareil annule la garantie. (Aucune pièce à l'intérieur du produit n'est réparable par l'utilisateur. La réparation et l'entretien sont effectués uniquement par le fabricant).

11. Élimination de l'appareil

Le dispositif inutilisable doit être éliminé sous la responsabilité de l'utilisateur et conformément aux exigences locales.



PHOVIA
LED lamp

vetoquinol



PHOVIA

LED lamp

Gebrauchsanweisung



Warnung: Dieses Gerät/System ist für die Verwendung von Tierärzten oder einer entsprechend geschulten Person unter deren Aufsicht bestimmt.

VETOQUINOL S.A.
Magny-Vernois, 70200 LURE
FRANKREICH



1. Beschreibung des Produkts

Die PHOVIA LED-Lampe gibt ein inkohärentes blaues Licht mit einer einzelnen Spitzenwellenlänge bei einer maximalen Emission zwischen 440-460 nm ab. Seine Leistungsdichte liegt im Bereich zwischen 55-129 mW/cm² bei 5 cm auf einer 50 cm² runden beleuchteten Oberfläche. Die Lampe ist mit einem 2-Minuten-Timer und einer Gummi Blende ausgestattet.

Die tragbare PHOVIA LED-Lampe wird mit drei wieder aufladbaren Akkus betrieben. Im Lieferumfang enthalten sind: zwei Schutzbrillen, eine Gebrauchsanweisung, eine Ladeschale, ein 12V-Gleichstrom-Netzteil mit NEMA-/BS-/CEE-/CEI-Steckern für alle Regionen und ein 12V-Autonetzteil für die tragbare Lampe

2. Gebrauchsanweisung

Die PHOVIA LED-Lampe ist ein Gerät, das als Teil des PHOVIA Systems verwendet werden soll, um eine Umgebung zu schaffen, welche die hauteigenen Regenerationsmechanismen auf physikalische Weise unterstützt.

3. Warnhinweise und Vorsichtsmaßnahmen



WARNUNG: Es ist wichtig, vor der Anwendung der PHOVIA LED-Lampe die Warnhinweise, Vorsichtsmaßnahmen sowie die Hinweise zur Verwendung der Lampe in diesem Dokument zu lesen und zu verstehen.



Nicht anwenden, wenn das Tier:

- a) aufgrund einer Erkrankung lichtempfindlich ist oder mit Medikamenten/Produkten behandelt wird, die bekanntermaßen Lichtempfindlichkeitsreaktionen auslösen
 - b) eine bekannte Überempfindlichkeit der Haut hat
 - c) an Porphyrie leidet
-



WARNUNG: Dieses Produkt wurde nicht an trächtigen oder laktierenden Tieren getestet. Der Tierarzt sollte eine Risiko-Nutzen-Analyse durchführen, wenn er erwägt, das Produkt anzuwenden.



WARNUNG: Explosionsgefahr. Verwenden Sie keine elektrischen Geräte in Gegenwart von entflammenden Gasen, wie zum Beispiel betäubenden Gemischen mit Luft, Sauerstoff oder Distickstoffoxid.



WARNUNG: Um einen elektrischen Schlag zu vermeiden, darf dieses Gerät nur an ein geerdetes Stromnetz angeschlossen werden.



WARNUNG: Nicht direkt in die Lichtquelle sehen. Dieses Gerät nicht ohne geeigneten Augenschutz für den Bediener, für jegliche andere Person im Raum und für das Tier verwenden. Risikogruppe 1 (geringe Gefahr): Das abgegebene blaue Licht stellt bei normalem Gebrauch keine Gefahr für die Netzhaut dar.



WARNUNG: Achten Sie darauf, dass die Lampe nicht versehentlich eingeschaltet werden kann, wenn sie über einen längeren Zeitraum gelagert oder transportiert wird.



WARNUNG: Die Linse der eingeschalteten Lampe sollte niemals direkten Kontakt zur Haut des Tieres haben, da ansonsten Verbrennungsgefahr besteht.



WARNUNG: Es sind keine Änderungen, Reparaturen oder technische Eingriffe an diesem Gerät zulässig, da die elektrische oder mechanische Sicherheit des Geräts beeinträchtigt werden könnte.



WARNUNG: Verwenden Sie nur vom Hersteller dieser Lampe gelieferte Kabel, Zubehör- oder Ersatzteile.



WARNUNG: Die Verwendung von Zubehörteilen, Wandlern und Kabeln, die nicht vom Hersteller dieses Geräts festgelegt oder geliefert wurden, kann zu einer erhöhten elektromagnetischen Strahlung oder einer verringerten elektromagnetischen Immunität dieses Geräts und damit zu einem unsachgemäßen Betrieb führen.



WARNUNG: Die PHOVIA LED-Lampe sollte entweder von einem ausgebildeten Tierarzt oder, in Übereinstimmung mit der geltenden Gesetzgebung, von einer entsprechend geschulten Person unter Aufsicht des Tierarztes angewendet werden.



WARNUNG: Die Verwendung dieses Geräts gleichzeitig mit anderen Geräten sollte vermieden werden, da dies zu einem unsachgemäßen Betrieb führen kann. Wenn eine solche Verwendung erforderlich ist, sollten dieses Gerät und die anderen Geräte überprüft werden, um sicherzustellen, dass sie normal funktionieren.



WARNUNG: Tragbare Funkfrequenz-Kommunikationsgeräte (einschließlich Peripheriegeräte, wie zum Beispiel Antennenkabel und externe Antennen) sollten einen Abstand von mindestens 30 cm zu allen Teilen der PHOVIA LED-Lampe haben, einschließlich vom Hersteller angegebene Kabel. Ansonsten kann dies eine Verschlechterung der Leistung des Geräts zur Folge haben.



WARNUNG: Wenn die PHOVIA LED-Lampe von einem kalten an einen warmen, feuchten Platz gestellt wird, kann es zu Kondensation kommen, die zu einer dauerhaften Beschädigung führen kann. Um Kondensation an den elektronischen Schaltkreisen zu verhindern, sollte die Systemleuchte beim Einschalten Zimmertemperatur haben.



WARNUNG: Dieses Gerät entspricht der Richtlinie 2014/30/EU zur elektromagnetischen Verträglichkeit (EMV). Alle elektrischen Geräte erzeugen Interferenzen. Verwenden Sie deshalb die Lampe nicht in der Nähe von empfindlichen Geräten.



WARNUNG: Reinigen und dekontaminieren Sie das Gerät mit Desinfektionsmittel (siehe Abschnitt 7 „Reinigung des Geräts“) nach jeder Verwendung, um Kreuzkontamination durch Kontakt mit der Haut zu verhindern.



WARNUNG: Bei defekter Kühlung kann das LED-Fenster während der Verwendung heiß werden (bis zu 51°C). Vermeiden Sie daher einen direkten Kontakt von mehr als 1 Sekunde.



WARNUNG: Bei defekter Kühlung kann der Handgriff am Gehäuse der Lampe während der Verwendung heiß werden (bis zu 51 °C). Vermeiden Sie einen Kontakt von mehr als 10 Sekunden.



WARNUNG: Es ist nicht vorgesehen, dass die PHOVIA LED-Lampe steril ist. Sterilisieren Sie weder die Lampe noch das Zubehör.



WARNUNG: Dieses Gerät ist für die Verwendung von tiermedizinischem Fachpersonal oder einer entsprechend geschulten Person unter deren Aufsicht bestimmt. Dieses Gerät kann Funk-Interferenzen auslösen oder den Betrieb von Geräten in der Nähe stören.



WARNUNG: Bei Verwendung der Lampe in einer Umgebung von über 30 °C muss zwischen jeder Nutzung eine Abkühlzeit von 60 Sekunden liegen. Die thermischen Sensoren schützen die Lampe und verhindern, dass diese verwendet wird, wenn die Innentemperatur eine voreingestellte Gefahrengrenze überschreitet.



WARNUNG: Laden Sie die Lampe mit dem Zigarettenanzünder-Ladegerät nur auf, wenn der Motor eingeschaltet ist. Wenn der Motor ausgeschaltet ist, besteht die Gefahr, dass die Autobatterie entladen wird.



WARNUNG: Von Kindern fernhalten

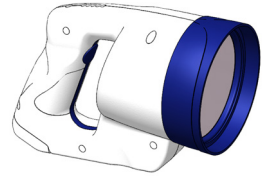
4. Produktspezifikationen

Die PHOVIA LED-Lampe ist ein elektrisches Gerät mit interner Stromversorgung für die Verwendung im Innen- und Außenbereich bei einer Betriebstemperatur zwischen +5°C bis +35°C. Die Bestrahlungsstärke oder Leistungsdichte der PHOVIA LED-Lampe liegt zwischen 55 - 129 mW/cm² in 5 cm Entfernung von der Lichtquelle. Damit liegt sie innerhalb der Sicherheitsgrenzen gemäß den internationalen Standardvorschriften von ANSI Z.136 für optischen Hautkontakt.

Set tragbare PHOVIA LED-Lampe

Das Set der Lampe umfasst folgende Teile:

1. Tragbare PHOVIA LED-Lampe
2. 12V-Netzteil mit NEMA-/BS-/CEE-/CEI-Steckern
3. 12V-Autonetzteil für die tragbare Lampe
4. Ladeschale für die tragbare Lampe
5. 2 Paar Schutzbrillen
6. Gebrauchsanweisung
7. 3 Lithium-Akkus



ZUBEHÖR

Ladeschale



Lithium-Akkus



12V-Netzteil mit NEMA-/BS-/CEE-/CEI-Steckern



12V-Autonetzteil



Schutzbrillen



PHOVIA LED-LAMPE SPEZIFIKATIONEN

- **Maße:** 222 mm Länge, 110 mm Breite, 140 mm Höhe
- **Gewicht:** 650 g
- **Batterien:** 3 Akkus; 3,7 V Lithium-Ionen-Zellen **Akku-Nennleistung:** max. 3 A
- **Firmware auf integriertem Mikrocontroller gespeichert**
- **LEDs:** 12 LEDs CREE Royal Blue

Wärmeerzeugung:

- Bei vorschriftsmäßiger Anweisung überschreitet die Temperatur der mit Gel bedeckten oder nicht bedeckten Haut die Sicherheitsgrenzen nicht.

- **Schutzart gegen schädliches Eindringen von Flüssigkeiten:** IP 23.

- **Sicherheitsgrad in Gegenwart von entflammaren betäubenden Gemischen mit Luft, Sauerstoff oder Distickstoffoxid:** Nicht geeignet für die Verwendung in Gegenwart von entflammaren betäubenden Gemischen mit Luft, Sauerstoff oder Distickstoffoxid.

Betriebsbedingungen:

- **Expositionsbereich:** runde Fläche von 50 cm²
- **Abstand zwischen Quelle und Gel (Arbeitsabstand):** Idealerweise 5 cm, d. h. der Gummikegel sollte sich so nah wie möglich an der Hautoberfläche befinden.
- **Betriebstemperatur:** +5°C bis +35°C, 0-80 % relative Luftfeuchtigkeit nicht kondensierend
- **Atmosphärische Druckstufe:** 700 hPa bis 1060 hPa

Transport- und Lagerungsbedingungen:

- **Transport und Lagerung bei -10°C bis +50°C, 0-80 % relative Luftfeuchtigkeit nicht kondensierend**
- **Atmosphärische Druckstufe:** 700 hPa bis 1060 hPa

Wenn die PHOVIA LED-Lampe von einem kalten an einen warmen, feuchten Platz gestellt wird, kann es zu Kondensation kommen, die zu einer dauerhaften Beschädigung führen kann. Um Kondensation an den elektronischen Schaltkreisen zu verhindern, sollte die Leuchte beim Einschalten Zimmertemperatur haben.

Reinigung und Wartung:

- Die Lampe kann mit 70%igem Isopropanol, 70%igem Ethanol oder Chlorhexidin desinfiziert werden.

SPEZIFIKATIONEN LADESCHALE

- **Maße:** 180 mm Länge, 80 mm Breite, 44 mm Höhe
- **Gewicht:** 385 g
- **Strom-Nennleistung:** 12 V, 2 A

Betriebsbedingungen:

- **Betriebstemperatur:** +5 °C bis +35 °C, 0-80 % relative Luftfeuchtigkeit nicht kondensierend
- **Atmosphärische Druckstufe:** 700 hPa bis 1060 hPa

Transport- und Lagerungsbedingungen:

- **Transport und Lagerung bei** -10°C bis +50°C, 0-80 % relative Luftfeuchtigkeit nicht kondensierend
- **Atmosphärische Druckstufe:** 700 hPa bis 1060 hPa

Reinigung und Wartung:

- Die Ladeschale kann mit 70% igem Isopropanol, 70% igem Ethanol oder Chlorhexidin desinfiziert werden.

SPEZIFIKATIONEN 12V-NETZTEIL MIT NEMA-/BS-/CEE-/CEI-STECKERN

- **Maße:** 1,22 m
- **Gewicht:** 160 g
- **Strom-Nennleistung:** 12 V, 2 A

SPEZIFIKATIONEN 12V-AUTONETZTEIL FÜR TRAGBARE LAMPE

- **Maße:** 1,5 m
- **Gewicht:** 50 g
- **Strom-Nennleistung:** 12 V, 2 A

SPEZIFIKATIONEN SCHUTZBRILLEN

- **Beschreibung:** Schutzbrillen (Orange OD2+) – U60 Medium Fit über 49 % Orange
- **Optische Eigenschaften:** Lichtdurchlässigkeit NA 57 %
- **Material:** Polycarbonat

SPEZIFIKATIONEN LITHIUM-AKKUS

- **Beschreibung:** Pack mit wieder aufladbaren Lithium-Ionen-Batterien
- **Kapazität:** 2200 mAh
- **Nennspannung:** 3,6 V

5. Montageanleitung

LAMPEN-BENUTZERSCHNITTSTELLE

1- START-/STOP-TASTE

Zum Starten und Stoppen der Beleuchtungsphase. Die Lampe gibt einen Ton ab, der den Beginn der Beleuchtung anzeigt.

2- LEISTUNGSANZEIGE

Akkustandsanzeige:

Beim Betrieb:

Dauerhaft grün: Akku voll

Grün blinkend: Akkustand unter 50 %

Gelb blinkend: <4 Beleuchtungszyklen verbleibend

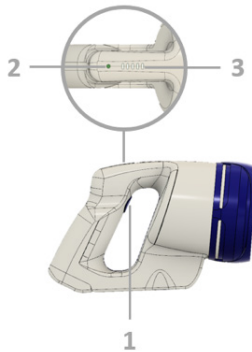
Beim Laden:

Gelbe LEDs: Lademodus an

Dauerhaft gelbe und weiß blinkende LEDs:

Mindestens ein Zyklus verbleibend. Ein Balken stellt 20 % der Akku-Kapazität dar.

Dauerhaft grüne und weiße LEDs: Akku voll



3- ZEIT-/AKKU-ANZEIGE

TIMER

Wenn die Beleuchtungsphase beginnt, ist die ZEIT-/AKKU-ANZEIGE vollständig erleuchtet und der Countdown startet. Ein Balken stellt 24 Sekunden der verbleibenden Zeit von der 2 Minuten dauernden Beleuchtungsphase dar.

AKKUSTAND

Wenn die Beleuchtungsphase endet, gibt die Lampe einen doppelten Piepton ab und die ZEIT-/AKKU-ANZEIGE blinkt zur Anzeige des Akkustands. Jeder blinkende Balken stellt ca. 20 % der Kapazität dar

4- AKUSTISCHE SIGNALE

Es ertönt ein Piepton, wenn die Beleuchtungsphase beginnt.

Es ertönt ein Piepton, wenn die Beleuchtungsphase endet.

Es ertönt ein anderer Piepton, wenn die Lampe manuell abgeschaltet wird.

Es ertönt ein Piepton, wenn der Akku leer ist.

Es ertönt ein Piepton, wenn der Akku oder die LEDs heiß sind (vordere Scheibe wird 50°C nicht überschreiten).

Es ertönt ein Piepton, wenn der Akku voll geladen ist.

Es ertönt ein Piepton, wenn der Ladevorgang beginnt.

Es ertönt ein Piepton, wenn der Ladevorgang beendet ist.

INNENTEILE ÜBERHITZUNGSSCHUTZ

Akku

Überschreitet die Temperatur des Akkus 60°C, wird die Beleuchtung gestoppt, auch wenn sie sich mitten im Zyklus befindet. Überschreitet die Temperatur des Akkus beim Laden 45°C, wird der Ladevorgang gestoppt, bis der Akku abgekühlt ist.

LEDs

Überschreitet die Temperatur der LEDs am Ende eines Beleuchtungszyklus 68°C, zeigt die Lampe durch Blinken in allen Farben und einer Reihe von Pieptönen den Start einer erzwungenen Abkühlphase an.

Die Beleuchtung wird solange deaktiviert, bis die LEDs abgekühlt sind. Sobald die Beleuchtung wieder gestartet wird, gibt die Lampe die gleichen Zeichen ab. **HINWEIS:** Soll die Lampe bei einer Umgebungstemperatur von über 30°C verwendet werden, sollte immer eine kurze Abkühlungsphase zwischen zwei Anwendungen liegen, um eine Überhitzung zu vermeiden.

UMWELTSCHUTZ

Die PHOVIA LED-Lampe ist als IP 23 eingestuft und gemäß IEC 60529-1 geprüft.

Das Gerät ist abgedichtet und gegen Sprühwasser geschützt. Fusseln, Staub und Licht (einschließlich Sonnenstrahlen) haben minimalen Einfluss auf die Leistung der Lampe.

AKKU AUFLADEN

Schaltet sich die Lampe beim Drücken der START-/STOPP-TASTE nicht ein und ertönt ein Piepton, ist der Akku leer. Die Lampe kann entweder über das 12V Netzteil oder die Ladeschale aufgeladen werden.

LADEN ÜBER LADESCHALE

1. Stecken Sie das 12V-Netzteil mit dem geeigneten Stecker in eine Steckdose.
2. Stecken Sie das andere Ende des 12V Netzteils in den Stromanschluss auf der Rückseite der Ladeschale.
3. Platzieren Sie die Lampe in der Ladeschale.

LADEN MIT DEM 12V-NETZTEIL

1. Stecken Sie das 12V-Netzteil mit dem geeigneten Stecker in eine Steckdose.
2. Stecken Sie das andere Ende des 12V Netzteils in den Stromanschluss an der Unterseite der Lampe.
3. Die Lampe gibt einen Piepton ab und die Anzeige wird gelb, um anzuzeigen, dass der Akku geladen wird.
4. Wenn der Akku der Lampe voll geladen ist, gibt die Lampe einen Piepton ab und die ZEIT-/AKKU-ANZEIGE leuchtet vollständig grün.
 - Alternativ kann der Akku der Lampe auch im Auto über das 12V-Autonetzteil im Zigarettenanzünder geladen werden. Zum Laden des Akkus muss der Motor eingeschaltet sein, da sonst die Autobatterie möglicherweise entladen wird.

6. Gebrauchsanweisung

Bitte halten Sie sich an die folgenden Anweisungen und lesen Sie für einen sicheren und ordnungsgemäßen Gebrauch der PHOVIA LED-Lampe vor der Verwendung Abschnitt 3: « Warnungen und Vorsichtsmaßnahmen ». Lesen Sie vor der Verwendung der PHOVIA LED-Lampe die Gebrauchsanweisung für das PHOVIA Gel, in der die Verwendung und Anwendung des Gels beschrieben wird.

1. Überprüfen Sie alle Komponenten der Lampe auf beschädigte oder fehlende Teile.
2. Stellen Sie sicher, dass die Lampe vor der Verwendung gereinigt und desinfiziert wurde.
3. Überprüfen Sie den Akkustand der Lampe und stellen Sie sicher, dass die Akkus für die gesamte Beleuchtungsphase ausreichend geladen sind (mehrere Beleuchtungszyklen). Es wird empfohlen, eine Multi-Beleuchtungsphase nur zu starten, wenn die LEISTUNGSANZEIGE grün leuchtet.
4. Halten Sie die Lampe vor die Hautoberfläche.
5. Beachten Sie die Gebrauchsanweisung der PHOVIA LED Lampe. Der Abstand zwischen der Lichtquelle und dem Hautbereich wird dadurch erreicht, dass der Kegel der Lampe so nah wie möglich an der Haut positioniert wird, ohne die Haut zu berühren. Die LEDs sind 5 cm vom Rand des Kegels entfernt. Stellen Sie sicher, dass der Abstand während der gesamten Beleuchtung eingehalten wird.
6. Zum Starten und Stoppen der Beleuchtungsphase drücken Sie die START /STOP-Taste. Die Lampe schaltet sich ein und der Timer startet den Countdown von 2 Minuten. Überwachen Sie das Tier während des Beleuchtungszyklus. **HINWEIS:** Während der Beleuchtung stellt jeder Balken der ZEIT-/AKKU-ANZEIGE 24 Sekunden der verbleibenden Zeit dar. Am Ende der zweiminütigen Phase wird das Licht automatisch ausgeschaltet. Die Beleuchtung sollte ohne Unterbrechung durchgeführt werden

INFORMATION:

Wenn die PHOVIA LED-Lampe voll geladen ist, haben die Akkus eine Betriebsdauer für eine Beleuchtung von mindestens 50 Minuten. Der Benutzer sollte damit 25 Behandlungszyklen durchführen können. Die Anzeige der Lampe wird gelb, wenn 4 oder weniger Zyklen verbleiben. Leuchtet das gelbe Licht auf, laden Sie das Gerät bitte auf.

7. Reinigung des Geräts

Zu Beginn und am Ende jeder Verwendung:

Zu Beginn und am Ende jeder Verwendung muss die PHOVIA LED-Lampe mit einem nicht faserndem Reinigungstuch und einer Desinfektionslösung gereinigt und abgewischt werden.

Bei starker Verunreinigung:

Die Lampe sollte abkühlen und dann vor der Lagerung gereinigt und mit einer Desinfektionslösung abgewischt werden. Wenn die Lampe jedoch als kontaminiert angesehen wird, sollte der folgende Vorgang durchgeführt werden:

1. Lampe abkühlen lassen. Zu Beginn der Desinfektion ein nicht faserndes Reinigungstuch mit einer starken Desinfektionslösung besprühen (z. B. mit 70%igem Isopropanol oder 70% igem Ethanol oder Chlorhexidin). Wischen Sie die komplette Oberfläche der Lampe mit langsamen, regelmäßigen Bewegungen vorsichtig ab. Sprühen Sie nach jeder Wischbewegung erneut Desinfektionsmittel auf das Tuch.
2. Lassen Sie die Lampe nach der Anwendung des Desinfektionsmittels für die vom Desinfektionsmittelhersteller empfohlene Dauer oder für mindestens 30 Minuten stehen.
3. Verstauen Sie das Gerät ordnungsgemäß, um Verunreinigungen zu verhindern.
4. Die Lampe sollte kompakt in einem Bereich ohne starken Durchgangsverkehr verstaut werden.

8. Fehlerbehebung

Sollten die Lampe, das Licht, die Ladeschale oder die Netzteile nicht funktionieren oder beschädigt erscheinen, kontaktieren Sie Ihre lokale Vetoquinol-Vertretung.

Eine Kalibrierung vor Ort ist nicht erforderlich. Das Gerät wurde so eingestellt, dass es vor dem Versand alle Spezifikationen erfüllt.

Technischen Support erhalten Sie bei Ihrer lokalen Vetoquinol-Vertretung.

9. Erklärung der Symbole

Folgende Symbole werden auf den Etiketten des Produkts verwendet :

SYMBOL	BESCHREIBUNG
	Siehe Gebrauchsanweisung
	Warnhinweise und Vorsichtsmaßnahmen
	Seriennummer
	Herstellungsdatum
RoHS	Beschränkung der Verwendung gefährlicher Stoffe
	Symbol für Markierung nach WEEE
	Wechselstromspannung
	Gleichspannung
	Gewicht
	CE-Zeichen
	Achtung: Nicht in die Lichtquelle blicken

10. Auszug aus der Garantieerklärung

Vetoquinol garantiert, dass die PHOVIA LED-Lampe (das „Produkt“) einen bestimmten Zeitraum lang frei von den in der „Garantieerklärung“ (unter <https://www.vetoquinol.com/phovia/warranty> verfügbar) definierten Material- und Verarbeitungsmängeln ist. Wenn dieses Produkt die Garantiebestimmungen nicht einhält, sendet Vetoquinol Ihnen nach ihrem Ermessen ein Ersatzprodukt zu, veranlasst eine Reparatur oder erstattet Ihnen den ursprünglichen Kaufpreis zurück, wenn Sie das Produkt unter Vorlage des Kassenbons und den Kaufbeleg zurücksenden. Diese beschränkte Garantie gilt nicht für Produkte, die einem Unfall, Unterlassung, Missbrauch, normalem Verschleiß, falscher Verwendung oder höherer Gewalt ausgesetzt sind.

ERSATZ ODER RÜCKERSTATTUNG IST IHR EINZIGES RECHTSMITTEL. SOFERN NICHT DURCH GELTENDES RECHT UNTERSAGT, BESCHRÄNKEN SICH ALLE STILLSCHWEIGENDEN GARANTIE IN IHRER LAUFZEIT AUF DIE DAUER DIESER GARANTIE. EINE HAFTUNG FÜR ZUFÄLLIGE ODER FOLGESCHÄDEN WIRD HIERMIT AUSDRÜCKLICH AUSGESCHLOSSEN.

In einigen Ländern ist der Ausschluss von Neben- oder Folgeschäden nicht zulässig, sodass obige Einschränkungen bzw. Ausschlüsse möglicherweise nicht auf Sie zutreffen. Diese Garantie räumt Ihnen spezielle gesetzliche Ansprüche ein. Darüber hinaus können Sie möglicherweise weitere, sich je nach Land unterscheidende Ansprüche geltend machen.

Mit dem Auseinanderbauen erlischt die Garantie. (Im Inneren des Produkts gibt es keine vom Benutzer reparierbaren Teile. Reparatur und Wartung dürfen nur vom Hersteller durchgeführt werden)

11. Entsorgung des Geräts

Der Benutzer trägt die Verantwortung ein unbrauchbares Produkt gemäß der rechtlichen Bestimmungen zu entsorgen.



PHOVIA
LED lamp

 **vetoquinol**