



# PHOVIA

LED lamp

## Gebruiksaanwijzing van de ledlamp



**Waarschuwing:** Deze uitrusting/Dit systeem is bedoeld voor gebruik door een dierenarts of een goed opgeleid persoon onder zijn/haar toezicht.

VETOQUINOL S.A  
Magny-Vernois, 70200 LURE  
FRANKRIJK



## 1. Beschrijving van het apparaat

De PHOVIA ledlamp geeft niet-coherent, blauw licht af met een enkelvoudige piekgolflengte waarvan het maximum zich bevindt tussen 440 en 460 nm. De vermogensdichtheid varieert van 55 tot 129 mW/cm<sup>2</sup> op 5 cm van een rond, belicht oppervlak van 50 cm<sup>2</sup>. De lamp is voorzien van een 2-minutentimer en een rubberen kap.

De draagbare PHOVIA ledlamp wordt gevoed door drie oplaadbare batterijen. Ze wordt geleverd met twee veiligheidsbrillen, een gebruiksaanwijzing, een oplaadstation, een 12 V DC-adapter met universele NEMA/BS/CEE/CEI-stekkers en een 12 V voedingsadapter voor in de auto.

## 2. Gebruiksaanwijzing

De PHOVIA ledlamp is een apparaat dat gebruikt wordt als onderdeel van het PHOVIA systeem, en dat bedoeld is om een milieu te creëren dat de regeneratiemechanismen van de huid op een fysieke manier ondersteunt.

## 3. Waarschuwingen en voorzorgsmaatregelen



**WAARSCHUWING:** Voordat u de PHOVIA ledlamp gebruikt, dient u de waarschuwingen, de voorzorgsmaatregelen en de gebruiksaanwijzing van de lamp, allen te vinden in dit document, te lezen en te begrijpen.



Niet gebruiken als het dier:

- a) fotosensibiliserende geneesmiddelen neemt of aan een aandoening lijdt waarvan bekend is dat deze lichtgevoeligheid kan veroorzaken;
- b) last heeft van cutane overgevoeligheid;
- c) aan porfyrie lijdt.



**WAARSCHUWING:** Dit product is niet getest op drachtige of lacterende dieren. De dierenarts dient de risicobatenverhouding te analyseren alvorens het product te gebruiken.



**WAARSCHUWING:** Explosiegevaar. Gebruik geen elektrische apparatuur in aanwezigheid van ontvlambare gassen, zoals anesthesiemengsels met lucht, zuurstof of lachgas.



**WAARSCHUWING:** Deze apparatuur mag alleen worden aangesloten op een geaard stopcontact om het risico op een elektrische schok te voorkomen.



**WAARSCHUWING:** Kijk niet rechtstreeks in de lichtbron. Tijdens het gebruik van dit apparaat moeten de operator, alle andere aanwezigen en het dier geschikte oogbescherming dragen. Risicogroep 1 (laag risico): Het uitgestraalde blauwe licht is bij normaal gebruik niet gevaarlijk voor het netvlies.



**WAARSCHUWING:** Zorg ervoor dat de lamp niet kan worden ingeschakeld tijdens langdurige opslag of transport



**WAARSCHUWING:** Houd de lens van de werkende lamp niet tegen het lichaam van het dier om het risico op brandwonden te voorkomen.



**WAARSCHUWING:** Aanpassingen, reparaties en technische ingrepen zijn niet toegestaan. Ze kunnen de elektrische of mechanische veiligheid van deze apparatuur in gevaar brengen.



**WAARSCHUWING:** Gebruik alleen kabels, accessoires en reserveonderdelen die door de fabrikant van deze lamp worden verstrekt.



**WAARSCHUWING:** Het gebruik van andere accessoires, omvormers en kabels dan die door de fabrikant van deze uitrusting zijn gespecificeerd of verstrekt, kan leiden tot verhoogde elektromagnetische emissies of verlaagde elektromagnetische immuniteit, en kan de goede werking verstoren.



**WAARSCHUWING:** De PHOVIA ledlamp moet worden gebruikt door een gekwalificeerde dierenarts of, in overeenstemming met de huidige wetgeving, een goed opgeleid persoon onder toezicht van de dierenarts.



**WAARSCHUWING:** Het gebruik van deze uitrusting in combinatie met andere apparatuur moet worden vermeden omdat dit de goede werking kan verstoren. Als dergelijk gebruik noodzakelijk is, moeten deze en de andere uitrusting worden gecontroleerd om na te gaan of ze normaal functioneren.



**WAARSCHUWING:** Draagbare RF-communicatieapparatuur (bijvoorbeeld randapparatuur zoals antennekabels en externe antennes) moet worden gebruikt opminstens 30 cm (12 inch) van de onderdelen van de PHOVIA ledlamp, inclusief de door de fabrikant gespecificeerde kabels. Zo niet, kan dit resulteren in een verminderde prestatie van de apparatuur.



**WAARSCHUWING:** Als u de PHOVIA ledlamp van een koude naar een warme vochtige ruimte brengt, kan er condens ontstaan die permanente schade kan veroorzaken. Zorg dat de systeemplamp op kamertemperatuur is voordat u ze inschakelt om condensvorming op de elektrische circuits te voorkomen.



**WAARSCHUWING:** Deze uitrusting is in overeenstemming met de richtlijn 2014/30/EU inzake elektromagnetische compatibiliteit. Alle elektrische apparatuur veroorzaakt interferentie. Gebruik de lamp niet in de nabijheid van gevoelige apparaten.



**WAARSCHUWING:** Reinig en ontsmet het apparaat, tussen de behandelingen door, met een desinfecterend middel om kruisbesmetting door contact met de huid te voorkomen (zie sectie 7 «Het apparaat reinigen»).



**WAARSCHUWING:** Bij gebrekkige koeling kan het ledvenster warm worden tijdens het gebruik (tot 51 °C). Raak het nooit langer dan 1 seconde aan.



**WAARSCHUWING:** Bij gebrekkige koeling kunnen de handgrepen van de behuizing warm worden tijdens het gebruik (tot 51 °C). Raak ze nooit langer dan 10 seconden aan.



**WAARSCHUWING:** De PHOVIA ledlamp is niet bestemd voor steriel gebruik. Steriliseer de lamp of de accessoires niet.



**WAARSCHUWING:** Deze uitrusting is bedoeld voor gebruik door een dierenarts of een goed opgeleid persoon onder zijn/haar toezicht. Deze uitrusting kan radiostoringen veroorzaken of de werking van apparatuur in de buurt verstoren.



**WAARSCHUWING:** Als de lamp wordt gebruikt bij een omgevingstemperatuur van meer dan 30 °C, moet de gebruiker, tussen de behandelingen door, afkoelingspauzes van 60 seconden inlassen. De thermische sensoren dienen ter bescherming, en voorkomen dat de lamp wordt gebruikt wanneer de binnentemperatuur een vooraf ingestelde gevarenlimiet overschrijdt.



**WAARSCHUWING:** Als u de lamp via de sigarettenaansteker in de auto oplaadt, moet u de motor laten draaien. Als de motor is uitgeschakeld, bestaat het gevaar dat de accu van de auto leeg raakt.



**WAARSCHUWING:** Houd uit de buurt van kinderen.

## 4. Productspecificaties

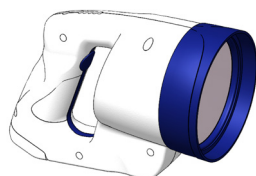
De PHOVIA ledlamp is een elektrisch apparaat met interne voeding en een bedrijfstemperatuur van +5 °C tot +35 °C voor gebruik binnen- of buitenshuis.

De stralingssterkte of vermogensdichtheid van de PHOVIA ledlamp varieert van 55 tot 129 mW/cm<sup>2</sup> op 5 cm van de lichtbron. Deze waarden liggen binnen de aanvaardbare veiligheidsgrenzen overeenkomstig de internationale ANSI-standaard Z.136 inzake blootstelling van de huid aan optische straling.

### Draagbare PHOVIA ledlamp

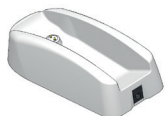
De lampenset bestaat uit de volgende onderdelen:

1. Draagbare PHOVIA ledlamp
2. 12 V voedingskabel met NEMA/BS/CEE/CEI-stekkers
3. 12 V voedingsadapter voor in de auto
4. Draagbaar oplaadstation
5. 2 veiligheidsbrillen
6. Gebruiksaanwijzing
7. 3 lithiumbatterijen



### ACCESSOIRES

Oplaadstation    Lithiumbatterijen    12 V voedingskabel met NEMA/BS/CEE/CEI-stekkers    12 V voedingsadapter voor in de auto    Veiligheidsbril



### SPECIFICATIES VAN DE PHOVIA LEDLAMP

- **Afmetingen:** 222 mm lang, 110 mm breed, 140 mm hoog
- **Gewicht:** 650 g
- **Batterijen:** 3 batterijen: 3,7 V lithium-ioncellen **Stroomsterkte van de batterij:** max. 3 A
- **Firmware opgeslagen op geïntegreerde microcontroller**
- **Leds:** 12 koningsblauwe CREE-leds

#### Warmteproductie:

- Bij gebruik volgens de gebruiksaanwijzing zal de temperatuur van de met gel bedekte huid en de onbedekte huid de veiligheidsgrenzen niet overschrijden.

#### • Beschermingsgraad tegen het binnendringen van vloeistoffen: IP23

- **De mate van veiligheid bij aanwezigheid van brandbare anesthesiemengsels met lucht, zuurstof of lachgas.** Niet geschikt voor gebruik in de nabijheid van brandbare anesthesiemengsels met lucht, zuurstof of lachgas.

#### Gebruiksomstandigheden:

- **Blootstellingsgebied:** rond oppervlak van 50 cm<sup>2</sup>
- **Afstand tussen bron en gel (werkafstand):** Idealiter 5 cm, d.w.z. dat de rubberen conus zo dicht mogelijk tegen het huidoppervlak zit.
- **Bedrijfstemperatuur:** +5 °C tot +35 °C, 0-80% RH zonder condensatie
- **Atmosferische druk:** 700 hPa tot 1060 hPa

#### Vervoers- en opslagomstandigheden:

- **Opslag en transport:** -10 °C tot +50 °C, 0-80% RH zonder condensatie
- **Atmosferische druk:** 700 hPa tot 1060 hPa

Als u de PHOVIA ledlamp van een koude naar een warme vochtige ruimte brengt, kan er condens ontstaan die permanente schade kan veroorzaken. Zorg dat de systeemlamp op kamertemperatuur is voordat u ze inschakelt om condensvorming op de elektrische circuits te voorkomen.

#### Reiniging en onderhoud:

- De lamp kan worden gedesinfecteerd met 70% isopropanol, 70% ethanol of chloorhexidine.

### SPECIFICATIES VAN HET OPLAADSTATION

- **Afmetingen:** 180 mm lang, 80 mm breed, 44 mm hoog
- **Gewicht:** 385 g
- **Stroomsterkte:** 12 V, 2 A

#### **Gebruiksomstandigheden:**

- **Bedrijfstemperatuur:** +5 °C tot +35 °C, 0-80% RH zonder condensatie
- **Atmosferische druk:** 700 hPa tot 1060 hPa

#### **Vervoers- en opslagomstandigheden:**

- **Opslag en transport:** -10 °C tot +50 °C, 0-80% RH zonder condensatie
- **Atmosferische druk:** 700 hPa tot 1060 hPa

#### **Reiniging en onderhoud:**

- Het oplaadstation kan worden gedesinfecteerd met 70% isopropanol, 70% ethanol of chloorhexidine.

### SPECIFICATIES VAN DE 12 V VOEDINGSKABEL MET NEMA/BS/CEE/CEI-STEKKERS

- **Afmetingen:** 1,22 m (4 voet)
- **Gewicht:** 160 g
- **Stroomsterkte:** 12 V, 2 A

### SPECIFICATIES VAN DE DRAAGBARE LAMP MET 12 V VOEDINGSADAPTER VOOR IN DE AUTO

- **Afmetingen:** 1,5 m (5 voet)
- **Gewicht:** 50 g
- **Stroomsterkte:** 12 V, 2 A

### SPECIFICATIES VAN DE VEILIGHEIDSBRIL

- **Beschrijving:** Veiligheidsbril (Oranje OD2+) – U60 Medium 49% Oranje
- **Optische eigenschappen:** Lichttransmissie NA 57%
- **Materiaal:** Polycarbonaat

### SPECIFICATIES LITHIUMBATTERIJEN

- **Beschrijving:** Oplaadbare lithium-ionbatterij
- **Capaciteit:** 2200 mAh
- **Nominale spanning:** 3,6 V

## 5. Montagehandleiding

### LAMP-GEBRUIKERSINTERFACE

#### 1- START-STOPKNOP

Om de belichting te starten en te stoppen. De lamp geeft met een geluidssignaal de start van de belichting aan.

#### 2- STROOMINDICATOR

Indicatie van de batterijstatus:

Tijdens het gebruik:

Continu groen: batterij vol

Knipperend groen: batterij onder 50%

Knipperend geel: <4 resterende belichtingscycli

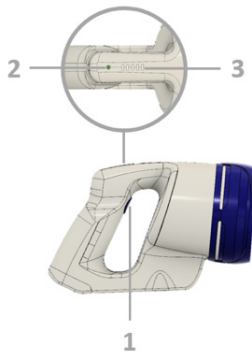
Tijdens het opladen:

Gele leds: oplaadmodus aan

Continu geel en knipperend wit:

U kunt nog minstens één cyclus uitvoeren. Een streepje geeft 20% van de batterijcapaciteit aan.

Continu groen en continu wit: batterij vol



#### 3- TIMER/BATTERIJNIVEAU-INDICATOR

##### TIMER

Wanneer de belichting start, is de TIMER/BATTERIJNIVEAU-INDICATOR volledig verlicht en wordt het aftellen gestart. Elk streepje staat voor 24 resterende seconden van de 2 minuten durende belichting.

##### BATTERIJNIVEAU

Na de belichting geeft de lamp een dubbele pieptoon en begint de

TIMER/BATTERIJNIVEAU-INDICATOR te knipperen om het batterijniveau aan te geven. Elk verlicht knipperend streepje geeft ongeveer 20% van het laadvermogen aan.

#### 4- GELUIDSSIGNALLEN

Er klinkt een geluidssignaal als de belichting wordt gestart.

Er klinkt een geluidssignaal als de belichting wordt gestopt.

De lamp geeft een duidelijke pieptoon als u ze handmatig uitzet.

Er klinkt een geluidssignaal als de batterij leeg is.

Er klinkt een geluidssignaal als de batterij of de leds warm worden (het voorste venster wordt nooit warmer dan 50 °C).

Er klinkt een geluidssignaal als de batterij volledig is opgeladen.

Er klinkt een geluidssignaal als het opladen start.

Er klinkt een geluidssignaal als het opladen stopt.

## WARMTEBEVEILIGING VAN DE INTERNE ONDERDELEN

### *Batterij*

Als de temperatuur van de batterijen boven 60 °C stijgt, wordt de belichting onmiddellijk stopgezet, ook als er een cyclus wordt uitgevoerd. Als de temperatuur van de batterijen hoger is dan 45 °C tijdens het opladen, wordt het opladen gestopt tot de batterijen zijn afgekoeld.

### *Leds*

Als de temperatuur van de leds hoger is dan 68 °C aan het einde van een belichtingscyclus, zal de lamp de start van een geforceerde afkoelingsperiode aangeven met een reeks knipperende, gekleurde lichtjes en pieptonen.

De belichting wordt gedeactiveerd tot de leds zijn afgekoeld. De lamp zal de heractivering van de belichting op dezelfde manier aangeven.

**OPMERKING:** Als de lamp moet worden gebruikt bij een omgevingstemperatuur van meer dan 30 °C, moet een korte afkoelingsperiode worden voorzien om oververhitting te voorkomen.

## MILIEUBESCHERMING

De PHOVIA ledlamp heeft beschermingsgraad IP23 en is getest volgens IEC 60529-1.

Het apparaat is volledig afgesloten en is spatwaterdicht. Pluis, stof en licht (inclusief zonlicht) hebben nauwelijks effect op de prestaties van de lamp.

## DE BATTERIJ OPLADEN

Als de lamp niet aangaat wanneer u op de START-STOPknop drukt en er een geluidssignaal klinkt, zijn de batterijen leeg. U kunt de lamp opladen met de 12 V voedingskabel of in het oplaadstation.

### OPLADEN IN HET OPLAADSTATION

1. Steek de passende stekker van de 12 V voedingskabel in een wandstopcontact.
2. Sluit de 12 V voedingskabel aan op de voedingsaansluiting op de achterkant van het oplaadstation.
3. Plaats de lamp in het oplaadstation.

### OPLADEN MET DE 12 V VOEDINGSKABEL

1. Steek de passende stekker van de 12 V voedingskabel in een wandstopcontact.
  2. Sluit de 12 V voedingskabel aan op de voedingsaansluiting op de onderkant van de lamp.
  3. De lamp zal een geluidssignaal geven en de indicator zal geel oplichten om aan te geven dat de batterij van de lamp wordt opgeladen.
  4. Wanneer de batterij van de lamp volledig is opgeladen, zal de lamp een geluidssignaal geven en zal de TIMER/BATTERIJNIVEAU-INDICATOR groen oplichten.
- U kunt de batterij van de lamp ook in de auto opladen door de 12 V voedingskabel voor in de auto aan te sluiten op de sigarettenaansteker. De motor moet draaien terwijl u de batterij van de lamp oplaadt. Zo niet bestaat het gevaar dat de accu van de auto leeg raakt.

## 6. Gebruiksaanwijzing

Volg onderstaande instructies en lees sectie 3 «Waarschuwingen en voorzorgsmaatregelen» aandachtig om een veilig en correct gebruik van de PHOVIA ledlamp te garanderen.

Voordat u de PHOVIA ledlamp gebruikt, moet u de gebruiksaanwijzing van de PHOVIA set raadplegen voor meer informatie over het gebruik en het aanbrengen van de gel.

1. Controleer alle lamponderdelen op beschadigde of ontbrekende elementen.
2. Reinig en desinfecteer de lamp vóór gebruik.
3. Controleer het batterijniveau van de lamp, en ga na of de batterijen voldoende opgeladen zijn voor een volledige behandeling (meerdere belichtingscycli). We raden u aan om de meervoudige belichting pas te starten wanneer de STROOMINDICATOR groen is.
4. Houd de lamp voor het huidoppervlak.
5. Volg de PHOVIA ledlamp instructies voor gebruik. De afstand tussen de lichtbron en het huidoppervlak is gegarandeerd als u de kegel van de lamp zo dicht mogelijk bij de huid houdt, zonder de huid aan te raken. De leds bevinden zich op 5 cm van de rand van de kegel. Houd deze afstand aan tijdens de belichting.
6. Druk op de START-STOPknop om de belichting te starten. Het licht gaat aan en de 2-minutenteller zal beginnen aftellen. Houd het dier in de gaten tijdens de belichtingscyclus.

**OPMERKING:** Tijdens de belichting geeft elk verlicht streepje op de TIMER/BATTERIJNIVEAU-INDICATOR 24 resterende seconden aan. Na 2 minuten zal het licht automatisch uitgaan. U mag de lichtbehandeling niet onderbreken.

### **INFORMATIE:**

Wanneer de PHOVIA ledlamp volledig is opgeladen, hebben nieuwe batterijen een belichtingsautonomie van minstens 50 minuten. De gebruiker kan 25 behandelingscycli uitvoeren. De lampindicator zal geel worden wanneer er nog maar 4 of minder cycli kunnen worden uitgevoerd. Laad het apparaat op wanneer de indicator geel oplicht.

## **7. Het apparaat reinigen**

### **Aan het begin en het einde van de behandeling:**

Vóór en na elk gebruik moet u de PHOVIA ledlamp reinigen en schoonmaken met een vezelvrije doek en een desinfecterende middel.

### **Bij zware verontreiniging:**

Laat de lamp afkoelen, en reinig vervolgens met een desinfecterend middel vóór opslag. Als de lamp verontreinigd is, moet u de onderstaande instructies volgen:

1. Laat de lamp afkoelen. Ontsmet met een vezelvrije doek en een krachtige, desinfecterende oplossing (bijv. 70% isopropanol, 70% ethanol of chloorhexidine). Veeg het oppervlak van de lamp schoon met langzame, regelmatige bewegingen. Vóór elke beweging moet u opnieuw ontsmettingsmiddel op het oppervlak spuiten.
2. Nadat u het ontsmettingsmiddel hebt aangebracht, moet u de lamp gedurende de door de fabrikant van het ontsmettingsmiddel aanbevolen tijd of minstens 30 minuten laten staan.
3. Berg het apparaat goed op om verontreiniging te voorkomen.
4. De lamp moet compact worden opgeborgen, uit de buurt van drukte.

## **8. Probleemoplossing**

Als de lamp, het licht, het oplaadstation of de voedingskabels niet correct werken of beschadigd lijken, neem dan contact op met uw Vetoquinol-vertegenwoordiger.











Het apparaat vereist geen kalibratie vóór gebruik. Het apparaat werd vóór verzending afgesteld om aan alle specificaties te voldoen.

Voor technische ondersteuning kunt u zich eveneens wenden tot uw Vetoquinol vertegenwoordiger.



## 9. Overzicht van symbolen

De volgende symbolen worden gebruikt op de labels van het product:

SYMBOOL	BESCHRIJVING
	Raadpleeg de gebruiksaanwijzing
	Voorzorgsmaatregelen en waarschuwingen
	Serienummer
	Fabricagedatum
<b>RoHS</b>	Beperking van gevaarlijke stoffen
	Symbol ter aanduiding van AEEA
	Wisselstroom
	Gelijkstroom
	Gewicht
	CE-markering
	Opgelet: Lichtbron - Vermijd blootstelling aan de ogen

## 10. Uittreksel van de garantievoorwaarden

Vetoquinol garandeert dat de PHOVIA ledlamp (het «Product») vrij zal zijn van materiaal- en fabricagefouten gedurende een bepaalde periode zoals gedefinieerd in de «Garantievoorwaarden», beschikbaar op: <https://www.vetoquinol.com/phovia/warranty>.

Indien dit Product niet aan de garantie voldoet, zal Vetoquinol u, naar eigen keuze, een vervangend product toesturen, een reparatie uitvoeren of de oorspronkelijke aankoopprijs terugbetalen na ontvangst van het geretourneerde product, het betaalbewijs en het bewijs van aankoop.

Deze beperkte garantie geldt niet indien het Product onderhevig is geweest aan een ongeval, verwaarlozing, misbruik, normale slijtage, verkeerd gebruik of overmacht.

**UW ENIGE RECHTSMIDDEL IS VERVANGING OF TERUGBETALING.**

**BEHALVE VOOR ZOVER TOEGESTAAN DOOR DE TOEPASSELIJKE WETGEVING, ZIJN ALLE IMPLICIETE GARANTIES BEPERKT IN DUUR TOT DE DUUR VAN DEZE GARANTIE.**

**AANSPRAKELIJKHEID VOOR INCIDENTELE OF GEVOLGSCHADE WORDT HIERBIJ UITDRUKKELIJK UITGESLOTEN.**

In sommige landen is de uitsluiting van incidentele of gevolgschade niet toegestaan, zodat de bovenstaande beperking of uitsluiting mogelijk niet op u van toepassing is.

Deze garantie geeft u specifieke wettelijke rechten en u kunt ook andere rechten hebben die per land kunnen verschillen.

Bij demontage van het apparaat vervalt de garantie. (Het Product bevat geen onderdelen die door de gebruiker moeten worden hersteld. Alleen de fabrikant mag reparatie- en onderhoudswerkzaamheden uitvoeren).

## **11. Verwijdering van het apparaat**

Het onbruikbare apparaat dient in overeenstemming met de lokale vereisten te worden verwijderd.



**PHOVIA**  
LED lamp

*vetoquinol*