



PHOVIA

LED lamp

Instrukcja obsługi lampy LED



Ostrzeżenie: Ten sprzęt/system jest przeznaczony do użycia przez lekarza weterynarii lub przez odpowiednio przeszkoloną osobę pod jego nadzorem.

VETOQUINOL S.A
Magny-Vernois, 70200 LURE
FRANCJA



1. Opis urządzenia

Lampa PHOVIA LED emituje niespójne niebieskie światło o pojedynczej szczytowej długości fali, z emisją maksymalną w zakresie 440-460 nm. Jej gęstość mocy zawiera się w zakresie 55-129 mW/cm² w odległości 5cm na powierzchni 50cm² w kształcie okręgu. Lampa jest wyposażona w 2-minutowy programator czasowy i gumową obudowę.

Przenośna lampa PHOVIA LED jest zasilana z trzech baterii przeznaczonych do wielokrotnego ładowania. W zestawie dostarczane są dwa okulary ochronne, instrukcja obsługi, stacja ładująca, zasilacz sieciowy 12V DC z wtyczkami NEMA/BS/CEE/CEI dla różnych regionów geograficznych oraz przenośny zasilacz samochodowy 12V.

2. Instrukcja użytkowania

Lampa PHOVIA LED to urządzenie przeznaczone do użycia jako część systemu PHOVIA, mającego na celu stworzenie środowiska wspierającego mechanizmy regeneracji skóry w sposób fizyczny.

3. Ostrzeżenia i środki ostrożności



OSTRZEŻENIE: Przed użyciem lampy PHOVIA LED należy przeczytać i zrozumieć ostrzeżenia, środki ostrożności oraz sposób korzystania z lampy – wszystkie te informacje są przedstawione w niniejszym dokumencie.



OSTRZEŻENIE: Nie używać, jeśli zwierzę:

- a) ma nadwrażliwość na światło w związku z chorobą lub przyjmuje leki/produkty, o których wiadomo, że wywołują reakcje nadwrażliwości na światło;
- b) ma zdiagnozowaną nadwrażliwość skóry;
- c) ma zdiagnozowaną porfirię.



OSTRZEŻENIE: Ten produkt nie był testowany na zwierzętach ciężarnych lub karmiących. Lekarz weterynarii powinien zastosować ocenę ryzyka i korzyści, rozważając stosowanie produktu.



OSTRZEŻENIE: Zagrożenie wybuchem. Urządzenia elektryczne nie mogą być wykorzystywane w obecności łatwopalnych gazów, takich jak mieszanka gazów znieczulających z powietrzem, tlenem lub tlenkiem azotu.



OSTRZEŻENIE: Aby uniknąć ryzyka porażenia prądem, urządzenie może być podłączone wyłącznie do sieci zasilania wyposażonej w uziemienie.



OSTRZEŻENIE: Nie patrzeć bezpośrednio w stronę źródła światła. Nie należy używać tego urządzenia bez zastosowania odpowiedniej ochrony oczu, przeznaczonej dla operatora, innych osób znajdujących się w pomieszczeniu i zwierząt. Grupa ryzyka 1 (ryzyko niskie): Podczas normalnego użytkowania, emitowane światło niebieskie nie stwarza zagrożenia dla siatkówki.



OSTRZEŻENIE: Należy upewnić się, że lampa nie może zostać włączona podczas długoterminowego przechowywania lub transportu.



OSTRZEŻENIE: Nie trzymać soczewki działającej lampy na żadnej części ciała zwierzęcia, ponieważ może to spowodować ryzyko poparzenia.



OSTRZEŻENIE: Żadne modyfikacje, naprawy ani prace techniczne dotyczące tego urządzenia nie są dozwolone, ponieważ bezpieczeństwo elektryczne lub mechaniczne tego urządzenia może zostać naruszone.



OSTRZEŻENIE: Należy używać tylko kabli, akcesoriów lub części zamiennych dostarczonych przez producenta tej lampy.



OSTRZEŻENIE: Korzystanie z akcesoriów, przetworników i kabli innych niż określone lub dostarczone przez producenta tego urządzenia może spowodować zwiększenie emisji elektromagnetycznej lub obniżenie odporności elektromagnetycznej tego urządzenia i jego nieprawidłowe działanie.



OSTRZEŻENIE: Lampa PHOVIA LED powinna być używana wyłącznie przez przeszkolonego lekarza weterynarii lub - zgodnie z obowiązującymi przepisami - przez odpowiednio przeszkoloną osobę pod nadzorem lekarza weterynarii.



OSTRZEŻENIE: Należy unikać wykorzystywania tego urządzenia w pobliżu jakiegokolwiek innego wyposażenia lub na nim, ponieważ może to spowodować nieprawidłowe funkcjonowanie. Jeśli takie użytkowanie jest konieczne, niniejsze urządzenie i inne wyposażenie powinny być obserwowane, aby sprawdzić, czy ich działanie jest normalne.



OSTRZEŻENIE: Przenośne urządzenia komunikacyjne częstotliwości radiowej (w tym urządzenia peryferyjne, takie jak kable antenowe i anteny zewnętrzne) powinny być wykorzystane w odległości nie mniejszej niż 30 cm od dowolnej części lampy PHOVIA LED, włączając kable określone przez producenta. W przeciwnym wypadku może mieć miejsce pogorszenie parametrów wydajnościowych urządzenia.



OSTRZEŻENIE: Kiedy lampa PHOVIA LED zostanie przeniesiona z miejsca zimnego do otoczenia ciepłego i wilgotnego, może to spowodować kondensację i trwałe uszkodzenie urządzenia. Aby uniknąć kondensacji w obwodach elektronicznych, przed włączeniem lampa powinna mieć temperaturę pokojową.



OSTRZEŻENIE: To urządzenie jest zgodne z dyrektywą 2014/30/UE dotyczącą kompatybilności elektromagnetycznej (EMC). Wszystkie urządzenia elektryczne wytwarzają zakłócenia. W związku z powyższym, nie należy używać ich w pobliżu urządzeń wrażliwych.



OSTRZEŻENIE: Należy wyczyścić i odkazić urządzenie środkiem dezynfekującym (patrz rozdział 7 „Czyszczenie urządzenia”) przed każdym kolejnym użyciem, aby zapobiec zanieczyszczeniu krzyżowemu przez kontakt ze skórą.



OSTRZEŻENIE: W przypadku wadliwego chłodzenia okno LED może nagrzewać się podczas pracy (do 51°C). Unikać kontaktu przez czas dłuższy niż 1 sekunda.



OSTRZEŻENIE: W przypadku wadliwego chłodzenia, uchwyty obudowy lampy mogą nagrzewać się podczas pracy (do 51°C). Unikać kontaktu przez czas dłuższy niż 10 sekund.



OSTRZEŻENIE: Lampa PHOVIA LED nie jest urządzeniem sterylnym. Nie należy sterylizować lampy ani jej akcesoriów.



OSTRZEŻENIE: To urządzenie jest przeznaczone do użycia przez lekarza weterynarii lub przez odpowiednio przeszkoloną osobę pod jego nadzorem. To urządzenie może powodować zakłócenia radiowe lub zakłócać działanie urządzeń.



OSTRZEŻENIE: Kiedy lampa jest używana w otoczeniu o temperaturze powyżej 30°C, użytkownik powinien poczekać 60 sekund na schłodzenie urządzenia między każdym użyciem. Czujniki termiczne chronią lampę i zapobiegają możliwości jej użycia, gdy temperatura wewnętrzna przekroczy ustaloną wartość graniczną.



OSTRZEŻENIE: Należy ładować lampę za pomocą gniazda zapalniczki samochodowej jedynie, gdy silnik jest włączony. Ładowanie, kiedy silnik jest wyłączony może spowodować wyczerpanie akumulatora samochodu.



OSTRZEŻENIE: Przechowywać w miejscu niedostępnym dla dzieci.

4. Specyfikacja produktu

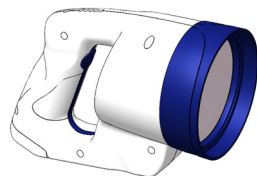
Lampa PHOVIA LED to urządzenie elektryczne z zasilaniem wewnętrznym, przeznaczone do użytku w pomieszczeniach zadaszonych lub na zewnątrz, o temperaturze roboczej od +5°C do +35°C.

Natężenie napromienienia, czyli gęstość mocy lampy PHOVIA LED zawiera się w zakresie 55-129 mW/cm² w odległości 5 cm od źródła światła. Wartość ta zawiera się w dopuszczalnych granicach bezpieczeństwa zgodnie z Międzynarodowymi Normami ANSI Z.136 dotyczącymi optycznego narażenia skóry.

Zestaw przenośnej lampy PHOVIA LED

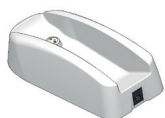
Zestaw lampy składa się z następujących części:

1. Przenośna lampa PHOVIA LED
2. Kabel zasilający 12V z wtyczkami NEMA/BS/CEE/CEI
3. Przenośny zasilacz samochodowy 12V dla lampy przenośnej
4. Stacja ładowująca lampy przenośnej
5. 2 pary okularów ochronnych
6. Instrukcja użycia
7. 3 baterie litowe



AKCESORIA

Stacja ładowująca



Baterie litowe



Kabel zasilający 12V z wtyczkami NEMA/BS/CEE/CEI



Przenośny zasilacz samochodowy 12 V



Okulary ochronne



SPECYFIKACJA LAMPY PHOVIA LED

- **Wymiary:** Długość 222 mm, szerokość 110 mm, wysokość 140 mm
- **Ciężar:** 650g
- **Baterie:** 3 baterie: ogniwa litowo-jonowe 3,7V **Natężenie znamionowe prądu baterii:** maks. 3A
- **Oprogramowanie układowe zainstalowane na wbudowanym mikrosterowniku**
- **Diody LED:** 12 diod LED CREE Royal Blue

Wytwarzanie ciepła:

- Pod warunkiem stosowania zgodnie z instrukcją, temperatura skóry pokrytej żelazem lub nie pokrytej żelazem nie przekroczy granic bezpieczeństwa.

• Klasa ochrony przed szkodliwym wnikaniem płynów: IP23

- **Klasa ochrony w obecności łatwopalnej mieszanki znieczulającej z powietrzem, tlenem lub podtlenkiem azotu:** Urządzenie nie może być wykorzystywane w obecności łatwopalnej mieszanki znieczulającej z powietrzem, tlenem lub tlenkiem azotu.

Warunki robocze:

- **Obszar ekspozycji:** kolista powierzchnia 50 cm²
- **Odległość pomiędzy źródłem a żelazem (odległość robocza):** idealnie 5 cm, co oznacza, że guma stożka jest tak blisko powierzchni skóry jak to tylko możliwe.
- **Temperatura robocza:** +5°C do +35°C, 0-80% wilgotności względnej bez kondensacji
- **Znamionowe ciśnienie atmosferyczne:** 700 hPa do 1060 hPa

Warunki transportu i przechowywania

- **Przechowywanie i transport:** -10°C do +50°C, 0-80% wilgotności względnej bez kondensacji
- **Znamionowe ciśnienie atmosferyczne:** 700 hPa do 1060 hPa

Kiedy lampa PHOVIA LED zostanie przeniesiona z miejsca zimnego do otoczenia ciepłego i wilgotnego, może to spowodować kondensację i trwałe uszkodzenie urządzenia. Aby uniknąć kondensacji w obwodach elektronicznych, przed włączeniem lampa powinna mieć temperaturę pokojową.

Czyszczenie i konserwacja:

- Lampa może być dezynfekowana izopropanolem w stężeniu 70%, etanolem w stężeniu 70% lub chlorheksydyną.

SPECYFIKACJA STACJI ŁADUJĄCEJ

- **Wymiary:** Długość 180mm, szerokość 80mm, wysokość 44mm
- **Ciężar:** 385g
- **Natężenie znamionowe:** 12V, 2A

Warunki robocze:

- Temperatura robocza: +5°C do +35°C, 0-80% wilgotności względnej bez kondensacji
- Znamionowe ciśnienie atmosferyczne: 700 hPa do 1060 hPa

Warunki transportu i przechowywania

- Przechowywanie i transport: -10°C do +50°C, 0-80% wilgotności względnej bez kondensacji
- Znamionowe ciśnienie atmosferyczne: 700 hPa do 1060 hPa

Czyszczenie i konserwacja:

- Stacja może być dezynfekowana izopropanolem w stężeniu 70%, etanolem w stężeniu 70% lub chlorheksydyną.

KABEL ZASILAJĄCY 12V Z WTYCZKAMI ODPOWIADAJĄCYMI SPECYFIKACJOM NEMA/BS/CEE/CEI

- **Wymiary:** 1,22m
- **Ciężar:** 160g
- **Natężenie znamionowe:** 12V, 2A

SPECYFIKACJA PRZENOŚNEGO ZASILACZA SAMOCHODOWEGO 12V DLA LAMPY PRZENOŚNEJ

- **Wymiary:** 1,5m
- **Ciężar:** 50g
- **Natężenie znamionowe:** 12V, 2A

SPECYFIKACJA OKULARÓW OCHRONNYCH

- **Opis:** Okulary ochronne (Orange OD2+) – Dopasowanie średnie U60 ponad 49% Pomarańczowe
- **Właściwości optyczne:** Przepuszczalność światła apertury numerycznej 57%
- **Materiał:** Poliwęglan

SPECYFIKACJA BATERII LITOWYCH

- **Opis:** Zestaw baterii litowo-jonowych przeznaczonych do wielokrotnego ładowania
- **Pojemność:** 2200mAh
- **Napięcie nominalne:** 3,6V

5. Instrukcje montażu

INTERFEJS UŻYTKOWNIKA LAMPY

1- PRZYCISK START/STOP

Włączanie i wyłączenie okresu naświetlania. Lampa wyemituje sygnał dźwiękowy wskazujący rozpoczęcie naświetlania.

2- WSKAŹNIK ZASILANIA

Wskazanie stanu baterii:

Podczas pracy:

Ciągłe światło zielone: bateria naładowana całkowicie

Migające światło zielone: naładowanie baterii poniżej 50%

Migające światło żółte: Pozostaje mniej niż 4 cykle naświetlania

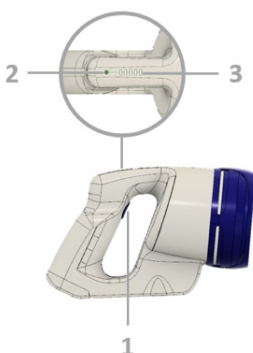
Podczas ładowania:

Żółte diody LED: Tryb ładowania jest włączony

Ciągłe światło żółte i migająca biała dioda LED:

Dostępny jest co najmniej jeden cykl. Każdy słupek oznacza 20% pojemności baterii.

Diody LED świecą się ciągłym światłem zielonym i białym: bateria jest całkowicie naładowana



3- WSKAŹNIK CZASU/POZIOMU NAŁADOWANIA BATERII

PROGRAMATOR CZASOWY

Po rozpoczęciu okresu naświetlania, WSKAŹNIK CZASU/POZIOMU NAŁADOWANIA BATERII świeci się i zaczyna się odliczanie. Każdy słupek oznacza 24 sekundy pozostającego czasu w okresie naświetlania wynoszącym 2 minuty.

POZIOM NAŁADOWANIA BATERII

Kiedy okres naświetlania upłynie, lampa wyemituje podwójny krótki sygnał dźwiękowy, a WSKAŹNIK CZASU/ POZIOMU NAŁADOWANIA BATERII będzie migać, wskazując poziom naładowania baterii. Każdy podświetlony migający słupek oznacza około 20% naładowania.

4- SYGNAŁY DŹWIĘKOWE

Urządzenie emituje sygnał dźwiękowy w chwili rozpoczęcia okresu naświetlania.

Urządzenie emituje sygnał dźwiękowy na zakończenie okresu naświetlania.

Lampa emituje wyraźny sygnał dźwiękowy, kiedy zostaje wyłączona ręcznie.

Urządzenie emituje sygnał dźwiękowy, kiedy bateria jest wyczerpana.

Urządzenie emituje sygnał dźwiękowy, kiedy bateria lub diody LED są gorące (temperatura okienka przedniego nie powinna przekroczyć 50°C).

Urządzenie emituje sygnał dźwiękowy, kiedy bateria jest całkowicie naładowana.

Urządzenie emituje sygnał dźwiękowy w chwili rozpoczęcia ładowania. Urządzenie emituje sygnał dźwiękowy w chwili zakończenia ładowania.

OCHRONA TERMICZNA CZĘŚCI WEWNĘTRZNYCH

Bateria

Jeśli temperatura baterii przekroczy 60°C, naświetlanie zostanie zatrzymane, nawet jeśli znajduje się w połowie cyklu. Jeśli podczas ładowania temperatura baterii przekroczy 45°C, ładowanie zostanie zatrzymane aż do schłodzenia się baterii.

Diody LED

Jeśli temperatura diod LED przekroczy 68°C na koniec cyklu naświetlania, lampa zasygnalizuje rozpoczęcie okresu wymuszonego schładzania - lampki będą migać we wszystkich kolorach i urządzenie wyemituje serię sygnałów dźwiękowych.

Naświetlanie zostaje wyłączone aż do schłodzenia się diod LED. Wskazanie lampy będzie takie samo po włączeniu naświetlania.

UWAGA: Jeśli lampa ma być używana w temperaturze otoczenia przekraczającej 30°C, należy zastosować krótki okres chłodzenia, aby zapobiec przegrzaniu.

OCHRONA ŚRODOWISKA

Lampa PHOVIA LED ma stopień ochrony IP23 i została przetestowana zgodnie z przepisami IEC 60529-1.

Urządzenie jest szczelne i zabezpieczone przed rozpryskami wody. Kłaczki, kurz i światło (w tym światło słoneczne) mają jedynie minimalny wpływ na działanie lampy.

ŁADOWANIE BATERII

Jeśli lampa nie włącza się po naciśnięciu przycisku START/STOP i słychać sygnał dźwiękowy, oznacza to, że baterie są rozładowane. Lampa może być ładowana za pomocą kabla zasilającego 12 V lub stacji ładującej.

ŁADOWANIE ZA POMOCĄ STACJI ŁADUJĄCEJ

1. Podłączyć przewód zasilający 12 V z odpowiednią wtyczką do ściennego gniazdka zasilania.
2. Włożyć kabel zasilający 12 V do złącza zasilania z tyłu stacji ładującej.
3. Ustawić lampę na stacji ładującej.

ŁADOWANIE TYLKO ZA POMOCĄ KABLA ZASILAJĄCEGO 12V

1. Podłączyć przewód zasilający 12 V z odpowiednią wtyczką do ściennego gniazdka zasilania.
 2. Włożyć kabel zasilający 12 V do złącza zasilania w podstawie lampy.
 3. Lampa wyemituje sygnał dźwiękowy, a wskaźnik zmieni kolor na żółty, wskazując, że trwa ładowanie baterii lampy.
 4. Gdy bateria lampy zostanie całkowicie naładowana, lampa wyemituje sygnał dźwiękowy, a WSKAŹNIK CZASU/POZIOMU NAŁADOWANIA BATERII zaświeci się i zmieni kolor na zielony.
- Alternatywnie bateria lampy może być ładowana w samochodzie za pomocą samochodowego kabla zasilającego 12 V, podłączonego do gniazda zapalniczki samochodowej. Podczas ładowania baterii lampy silnik musi być wyłączony, ponieważ w przeciwnym razie może nastąpić wyładowanie akumulatora samochodu.

6. Instrukcja użycia

Należy ściśle przestrzegać instrukcji zamieszczonych poniżej i zapoznać się z treścią rozdziału 3: „Ostrzeżenia i środki ostrożności” przed rozpoczęciem korzystania z lampy, aby zapewnić bezpieczną, prawidłową obsługę lampy PHOVIA LED.

Należy zapoznać się z instrukcją użytkowania żelu PHOVIA, w której opisane zostało, jak stosować i nakładać żel przed użyciem lampy LED PHOVIA.

1. Sprawdzić wszystkie elementy lampy pod kątem uszkodzonych lub brakujących części.
2. Przed użyciem upewnić się, że lampa została wyczyszczona i zdezynfekowana.
3. Sprawdzić poziom naładowania baterii lampy, upewniając się, że baterie są wystarczająco naładowane przez cały okres naświetlania (kilka cykli naświetlania). Zalecane jest, aby rozpocząć okres wielokrotnego naświetlania jedynie, gdy WSKAŹNIK POZIOMU NAŁADOWANIA jest zielony.
4. Trzymać lampę przed powierzchnią skóry.
5. Stosować zgodnie z instrukcją obsługi lampy PHOVIA LED. Odległość pomiędzy źródłem światła a powierzchnią skóry jest osiągnięta przez umieszczenie stożka lampy jak najbliżej skóry, jednak bez dotykania skóry. Diody LED znajdują się w odległości 5 cm od krawędzi stożka. Należy się upewnić, że właściwa odległość jest zachowywana przez cały czas naświetlania.
6. Nacisnąć przycisk START/STOP, aby rozpocząć okres naświetlania. Lampa zaświeci się, a programator będzie odliczał czas, zaczynając od 2 minut. Podczas cyklu naświetlania należy

obserwować zachowanie zwierzęcia.

UWAGA: Podczas naświetlania, każdy podświetlany stupek wskaźnika CZAS/ POZIOM NAŁADOWANIA BATERII oznacza 24 sekundy pozostałego czasu. Na zakończenie okresu 2 minut lampa wyłączy się automatycznie. Naświetlanie powinno być przeprowadzane bez prze

INFORMACJA:

Gdy lampa PHOVIA LED jest w pełni naładowana, czas działania nowych baterii wynosi co najmniej 50 minut okresu naświetlania. Użytkownik powinien mieć możliwość wykonania 25 cykli zabiegów. Wskaźnik lampy zmieni kolor na żółty, gdy pozostaną 4 cykle lub mniej. Kiedy wskaźnik zaświeci się na żółto, należy naładować

7. Czyszczenie urządzenia

Przed rozpoczęciem i po zakończeniu każdego użytkowania:

Lampa PHOVIA LED musi zostać wyczyszczona i wytarta ściereczką niepozostawiającą kłaczek oraz przetarta roztworem dezynfekcyjnym przed rozpoczęciem i po zakończeniu każdego użytkowania.

W przypadku znacznego zanieczyszczenia:

Należy pozostawić lampę do wystygnięcia, a następnie wyczyścić i przetrzeć roztworem dezynfekującym przed przechowywaniem. Jeśli jednak ocenia się, że lampa uległa zanieczyszczeniu, należy zastosować następującą procedurę:

1. Począć, aż lampa wystygnie. Dezynfekcja rozpoczyna się od czyszczenia przy użyciu ściereczką niepozostawiającą kłaczek, spryskaną silnym roztworem dezynfekującym (np. izopropanol w stężeniu 70%, etanol w stężeniu 70% lub chlorheksydyna). Delikatnie wytrzeć powolnymi, regularnymi ruchami na całej powierzchni lampy. Przed każdym kolejnym pociągnięciem należy natryskiwać świeży produkt dezynfekcyjny.
2. Po zastosowaniu środka dezynfekującego należy pozostawić lampę na czas zalecany przez producenta środka dezynfekującego lub na co najmniej 30 minut.
3. Przechowywać urządzenie w odpowiedni sposób, aby uniknąć jego zanieczyszczenia.
4. Lampa powinna być przechowywana w pozycji złożonej, w bezpiecznej odległości od obszarów o dużym natężeniu ruchu

8. Rozwiązywanie problemów











Jeśli lampa, światło, stacja ładująca lub kable zasilające nie działają lub wydają się uszkodzone, należy skontaktować się z lokalnym przedstawicielem Vetoquinol.

Nie jest wymagana żadna kalibracja przez użytkownika. Przed wysyłką urządzenie zostało wyregulowane w taki sposób, aby spełniać wszystkie specyfikacje.

W celu uzyskania wsparcia technicznego, należy kontaktować się z lokalnym przedstawicielem Vetoquinol.

9. Lista zastosowanych symboli

Symbole przedstawione poniżej są wykorzystywane na etykietach produktu:

SYMBOL	OPIS
	Zapoznać się z instrukcją użytkownika
	Uwagi i ostrzeżenia
	Numer seryjny
	Data produkcji
RoHS	Przepisy w sprawie ograniczenia użycia substancji niebezpiecznych
	Symbol oznakowania WEEE
	Napięcie prądu zmiennego
	Napięcie prądu stałego
	Ciężar
	Oznakowanie CE
	Uwaga: Źródło światła - Unikać ekspozycji oczu

10. Wyciąg z polityki gwarancyjnej

Vetoquinol gwarantuje, że lampa LED PHOVIA („Produkt”) będzie wolna od wad materiałowych i produkcyjnych przez określony czas, podany w „Polityce gwarancyjnej” dostępnej pod adresem: <https://www.vetoquinol.com/phovia/warranty>

Jeżeli niniejszy produkt nie spełnia warunków określonych w gwarancji, firma Vetoquinol według własnego uznania prześle użytkownikowi produkt zastępczy, zapewni naprawę lub zwrot ceny zakupu, po otrzymaniu zwrotu produktu, potwierdzenia rejestracji i dowodu zakupu.

Gwarancja ograniczona nie obejmuje produktów uszkodzonych na skutek wypadku, zaniedbania, nieprawidłowego lub niezgodnego z przeznaczeniem użytkowania, działania siły wyższej lub noszących ślady normalnego zużycia.

UŻYTKOWNIKOM PRZYSŁUGUJE WYŁĄCZNIE WYMIANA LUB ZWROT KOSZTÓW.

ZA WYJĄTKIEM SYTUACJI NIEDOPUSZCZALNYCH PRAWNIE, WSZELKIE DOROZUMIANE GWARANCJE SĄ OGRANICZONE CZASOWO DO OKRESU OBOWIĄZYWANIA NINIEJSZEJ GWARANCJI.

ODPOWIEDZIALNOŚĆ ZA SZKODY UBOCZNE I NASTĘPCZE ZOSTAJE NINIEJSZYCH WYRAŹNIE WYŁĄCZONA.

W niektórych krajach nie dopuszcza się wyłączenia szkód ubocznych lub następczych, zatem powyższe wyłączenie może nie dotyczyć danego użytkownika.

Niniejsza gwarancja nadaje użytkownikowi konkretne uprawnienia, jednak mogą mu przysługiwać również inne prawa, zależnie od kraju.

Demontaż urządzenia spowoduje utratę gwarancji. (Wewnątrz produktu nie ma elementów, które mógłby naprawić użytkownik. Naprawa i serwis powinny być wykonywane wyłącznie przez producenta.)

11. Utylizacja urządzenia

Niesprawne urządzenie należy zutylizować na odpowiedzialność użytkownika, zgodnie z lokalnymi przepisami.



PHOVIA
LED lamp

vetoquinol